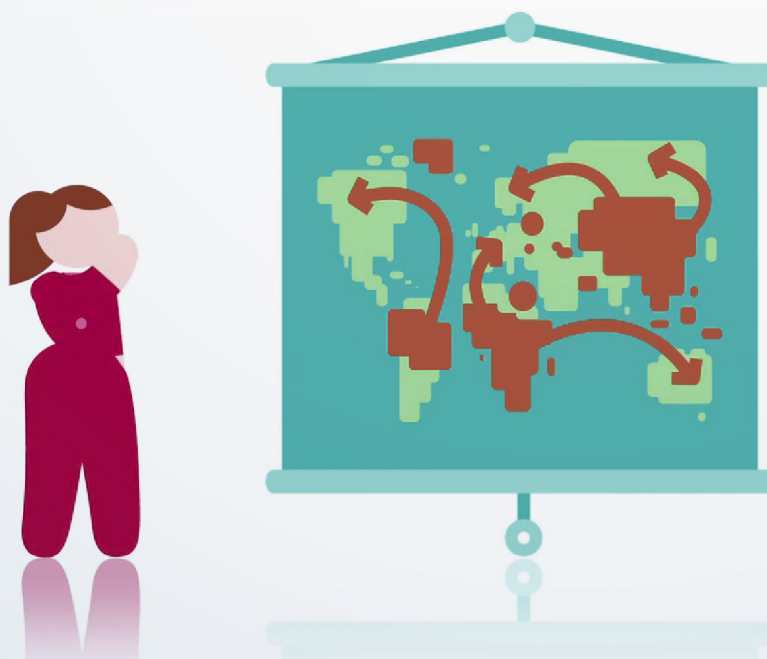


Guida pratica

Questa guida mira ad aiutare gli operatori sanitari nelle strutture pubbliche e private a stimare il carico di epatite virale cronica fra le popolazioni di stranieri e a definire quali popolazioni sono più colpite. Questa analisi permette inoltre di conoscere le diverse caratteristiche linguistiche e culturali delle comunità con la maggiore incidenza di casi di epatite virale cronica nella zona geografica/nel paese di interesse. I servizi e gli interventi possono essere adattati a tali caratteristiche. Oltre a questa guida, è necessario utilizzare la tabella Excel per inserire i propri dati ed eseguire i calcoli.

- ▶ **Passo 1** : Definire i paesi di origine e il numero di persone delle diverse popolazioni di stranieri nella zona in questione.
- ▶ **Passo 2** : Calcolare l'incidenza stimata nei paesi di origine.
- ▶ **Passo 3** : Stimare il carico di epatite B cronica (in base al numero di persone e alla prevalenza).
- ▶ **Passo 4** : Definire i gruppi di immigrati più colpiti.



Passo 1: Definire il paese di origine e le dimensioni della popolazione principale di immigrati

Preparare un elenco dei primi 10-15 paesi di origine in base alle dimensioni della popolazione. L'OCSE pubblica periodicamente l' 'International Migration Outlook', che fornisce una stima delle dimensioni delle popolazioni di immigrati in tutti i paesi dell'OCSE [vedere ad es. la Figura 1]. In luogo o in aggiunta a tali fonti nazionali, si possono utilizzare i dati demografici locali per definire i gruppi di immigrati con la popolazione più numerosa. Nel seguito è riportato un esempio riferito al Regno Unito in base ai dati dell'OCSE.

Figura 1: Paese di origine e dimensioni delle popolazioni di immigrati nel Regno Unito:

Table B.1.4. Stocks of foreign-born population by country of birth
Thousands
UNITED KINGDOM

	2000	2001	2002	2003	2004	2005	2006	2007	2008	2009	Of which: Women		
											2007	2008	2009
India	570.0	553.0	601.0	661.0	269.0	294.0	331.0
Poland	229.0	423.0	495.0	540.0	189.0	226.0	265.0
Pakistan	274.0	357.0	422.0	427.0	174.0	209.0	200.0
Ireland	417.0	410.0	420.0	401.0	225.0	242.0	220.0
Germany	269.0	253.0	273.0	296.0	143.0	151.0	189.0
South Africa	198.0	194.0	204.0	220.0	100.0	108.0	108.0
Bangladesh	221.0	202.0	193.0	199.0	100.0	91.0	89.0
Nigeria	117.0	147.0	137.0	166.0	74.0	72.0	93.0
United States	169.0	162.0	173.0	160.0	81.0	96.0	88.0
France	111.0	134.0	129.0	144.0	79.0	72.0	80.0
Kenya	138.0	135.0	140.0	134.0	69.0	64.0	73.0
Philippines	95.0	107.0	101.0	134.0	69.0	63.0	88.0
Jamaica	135.0	173.0	142.0	130.0	100.0	81.0	73.0
Zimbabwe	111.0	106.0	101.0	126.0	58.0	53.0	69.0
Australia	116.0	123.0	139.0	123.0	61.0	71.0	56.0
Other countries	2 587.0	2 713.0	2 963.0	3 038.0	1 413.0	1 519.0	1 546.0
Total	5 757.0	6 192.0	6 633.0	6 899.0	3 204.0	3 412.0	3 568.0

Note: For details on definitions and sources, please refer to the metadata at the end of the tables.

StatLink  <http://dx.doi.org/10.1787/888932442883>

Fonte: le stime per tutti i paesi dell'OCSE si trovano nell'

International Migration Outlook: <http://www.oecd.org/els/mig/keystat.htm>

Passo 2 : Calcolare l'incidenza dell'epatite B cronica stimata nei paesi di origine

Definire le stime dell'incidenza dell'epatite B per ciascun paese di origine in base alla popolazione locale/nazionale (in base al Passo 1) servendosi della tabella Excel allegata a questa Guida. Si utilizzano le stime dell'incidenza fra i gruppi di immigrati riscontrata in uno studio pubblicato su Hepatology nel 2012 da Kowdley e colleghi. In questo studio sono stati utilizzati metodi meta-analitici per determinare i tassi di sieroprevalenza dell'antigene di superficie dell'epatite B (HBsAg) per 102 paesi. L'Organizzazione Mondiale della Sanità classifica i paesi con tassi di prevalenza inferiori al 2% come paesi con un basso livello di endemicità, quelli fra il 2% e il 7,9% come paesi con un livello medio di endemicità e quelli con tassi di prevalenza pari o superiore all'8% come paesi con un'endemicità elevata. Per identificare i gruppi di popolazione con la prevalenza più elevate di epatite B cronica, selezionare soltanto i paesi con prevalenza media ed elevata (vedere le righe evidenziate nella Tabella 1).

Fonte: Kowdley K.V, Wang C.C, Welch, S et al. *Prevalenza di epatite B cronica fra gli immigrati che vivono negli Stati Uniti per paese di origine.*

Hepatology. 2012 Agosto; 56(2): 422-33. Disponibile su: <http://www.ncbi.nlm.nih.gov/pubmed/22105832>

Passo 3 : Stima del carico – popolazione x prevalenza

Calcolare il carico stimato di epatite B per ogni popolazione di immigrati moltiplicando le dimensioni della popolazione di ogni gruppo di immigrati (passo 1) per la prevalenza stimata di epatite B nel paese di origine in questione (passo 2). Le formule sono inserite nella funzione di calcolo di Excel. Selezionare i paesi di origine di rilievo per la popolazione di interesse, modificare l'elenco in modo da includere soltanto i paesi con un livello di endemicità medio o elevato, aggiungere le dimensioni stimate della popolazione, e lo strumento calcola il numero stimato di HBsAg (il carico di epatite B cronica) per questi gruppi.

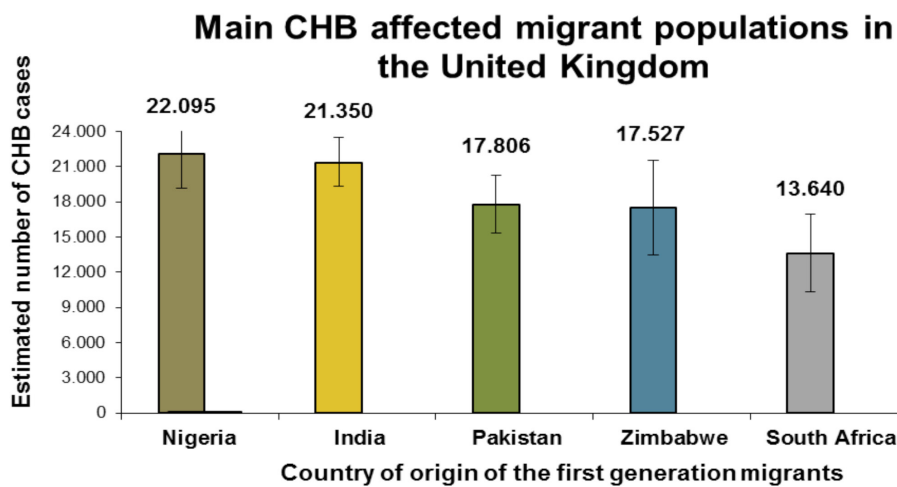
Tabella 1: Stima del carico di CHB (popolazione x prevalenza) fra le popolazioni di immigrati nel Regno Unito

Esempio: Regno Unito									
Popolazione totale (2009): 60.930.000 milioni									
Popolazione di immigrati (nati all'estero): 6.899.000 milioni (11,3% della popolazione totale)									
Colonna	A		B	C	D	E	F	G	
Paese di origine (immigrati di prima generazione)	Dimensioni della popolazione nel 2009	Classificazione dell'OMS dell'endemicità dell'epatite B cronica	Prevalenza stimata dell'epatite B cronica (%)			Carico stimato di epatite B cronica fra gli immigrati			Classifica dei paesi
			Stima della prevalenza	95% inferiore CI	95% superiore CI	Stima del carico	95% inferiore CI	95% superiore CI	Popolazioni di immigrati più colpite
India	661.000	Media	3,23	2,92	3,55	21350	19301	23466	2
Polonia	540.000	Bassa	1,44	1,16	1,72	7776	6264	9288	
Pakistan	427.000	Media	4,17	3,59	4,75	17806	15329	20283	3
Irlanda	401.000	Bassa	0,35	0,26	0,44	1404	1043	1764	
Germania	296.000	Bassa	0,60	0,40	0,80	1776	1184	2368	
Sud Africa	220.000	Media	6,2	4,68	7,7	13640	10296	16940	5
Bangladesh	199.000	Media	4,83	4,02	5,64	9612	8000	11224	
Nigeria	166.000	Alta	13,31	11,57	15,06	22095	19206	25000	1
Stati Uniti	160.000	Bassa							
Francia	144.000	Bassa	0,68	0,44	1,05	979	634	1512	
Filippine	134.000	Media	7,36	6,32	8,39	9862	8469	11243	
Kenya	134.000	Media	5,70	4,21	7,20	7638	5641	9648	
Giamaica	130.000	Media	3,94	0,81	7,07	5122	1053	9191	
Zimbabwe	126.000	Alta	13,91	10,7	17,11	17527	13482	21559	4
Passo 1: Dati OCSE			Passo 2: Studio di Kowdley et al			Passo 3: Moltiplicare la popolazione per la prevalenza in ciascuna colonna			
						$E = A * B$	$F = A * C$	$G = A * D$	
						661,000 * 3.23/100	661,000 * 2.92/100	661,000 * 3.55/100	

Passo 4 : Definire i gruppi con il maggior carico stimato

Identificare i gruppi di immigrati più colpiti ordinandoli in base al carico stimato (numero di casi stimati di CHB). In questo stadio si potrebbe scoprire che i gruppi più numerosi (vale a dire la popolazione assoluta più numerosa) non sono quelli in cui si prevede il carico maggiore della malattia. Si osservi l'esempio degli immigrati nel Regno Unito dalla Polonia. Questo è il secondo paese in termini di origine della popolazione (dimensioni), ma la prevalenza inferiore di CHB (1,44%) significa che gli immigrati provenienti dalla Polonia non fanno parte dei cinque gruppi più colpiti. Questa analisi permette di conoscere le diverse caratteristiche linguistiche e culturali delle comunità con la maggiore incidenza di casi di CHB nella zona geografica/nel paese di interesse. I servizi e gli interventi possono essere adattati a tali caratteristiche.

Figura 2: Carico stimato di epatite B cronica fra gli immigrati nel Regno Unito



Co-funded by
the Health Programme
of the European Union

Gli autori sono totalmente responsabili delle informazioni e dei pareri esposti in questo documento. La Commissione Europea non è responsabile per l'utilizzo delle informazioni contenute in questo documento.