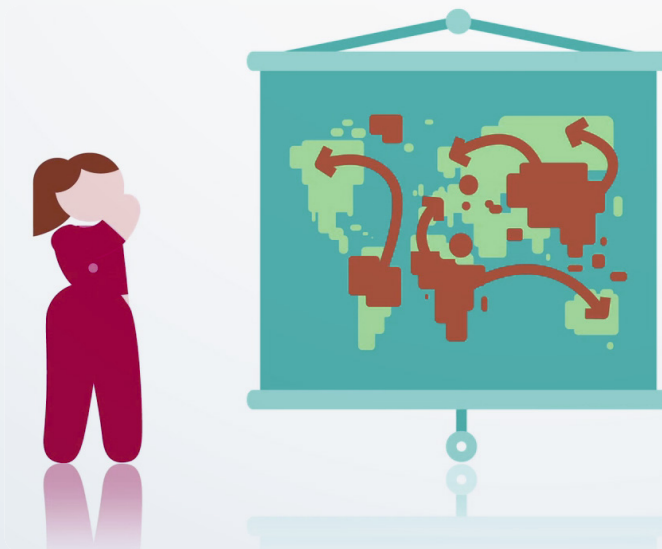


# Guide pratique pour l'estimation de la charge de l'hépatite B chronique parmi les populations nées à l'étranger

*L'objectif de ce guide est d'aider les professionnels de la santé publique et les autres professionnels de la santé à estimer la charge de l'hépatite virale chronique parmi les populations nées à l'étranger, et à définir quelles sont les populations les plus affectées. Cette analyse vous offrira également un meilleur aperçu des spécificités linguistiques et culturelles des communautés affichant le plus grand nombre de cas d'hépatite virale chronique dans votre région ou pays. Des services et interventions spécifiques pourront alors être mis en place, en fonction de ces caractéristiques. Parallèlement à ce guide, vous aurez aussi besoin du document Excel dans lequel vous pourrez inscrire vos propres données et effectuer les calculs appropriés.*

- ▶ **Étape 1** : Définissez les pays d'origine et l'importance démographique des principaux groupes nés à l'étranger, installés dans votre région.
- ▶ **Étape 1** : Notez la prévalence estimée dans ces pays d'origine.
- ▶ **Étape 1** : Estimez la charge d'hépatite chronique B (en multipliant l'importance démographique par la prévalence).
- ▶ **Étape 1** : Identifiez les groupes de migrants les plus affectés.



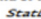
## Étape 1: Définissez les pays d'origine et l'ampleur démographique des principales populations d'immigrés

Préparez une liste des 10 à 15 principaux pays d'origine, en fonction de la taille démographique de la population immigrée. L'OCDE publie régulièrement ses Perspectives des migrations internationales, qui présentent une estimation des populations de personnes nées à l'étranger dans tous les pays de l'OCDE (cf. Figure 1). Des données démographiques à l'échelle locale peuvent également être utilisées, au lieu ou en complément de ces sources nationales, afin d'identifier les principaux groupes d'immigrés. Vous trouverez un exemple ci-dessous pour le Royaume-Uni, en utilisant les données de l'OCDE.

**Figure 1 : Pays d'origine et ampleur démographique des immigrés au Royaume-Uni :**

**Table B.1.4. Stocks of foreign-born population by country of birth**  
Thousands  
**UNITED KINGDOM**

	2000	2001	2002	2003	2004	2005	2006	2007	2008	2009	Of which: Women		
											2007	2008	2009
India	--	--	--	--	--	--	570.0	553.0	601.0	661.0	269.0	294.0	331.0
Poland	--	--	--	--	--	--	229.0	423.0	495.0	540.0	189.0	226.0	265.0
Pakistan	--	--	--	--	--	--	274.0	357.0	422.0	427.0	174.0	209.0	200.0
Ireland	--	--	--	--	--	--	417.0	410.0	420.0	401.0	225.0	242.0	220.0
Germany	--	--	--	--	--	--	269.0	253.0	273.0	296.0	143.0	151.0	189.0
South Africa	--	--	--	--	--	--	198.0	194.0	204.0	220.0	100.0	108.0	108.0
Bangladesh	--	--	--	--	--	--	221.0	202.0	193.0	199.0	100.0	91.0	89.0
Nigeria	--	--	--	--	--	--	117.0	147.0	137.0	166.0	74.0	72.0	93.0
United States	--	--	--	--	--	--	169.0	162.0	173.0	160.0	81.0	96.0	88.0
France	--	--	--	--	--	--	111.0	134.0	129.0	144.0	79.0	72.0	80.0
Kenya	--	--	--	--	--	--	138.0	135.0	140.0	134.0	69.0	64.0	73.0
Philippines	--	--	--	--	--	--	95.0	107.0	101.0	134.0	69.0	63.0	88.0
Jamaica	--	--	--	--	--	--	135.0	173.0	142.0	130.0	100.0	81.0	73.0
Zimbabwe	--	--	--	--	--	--	111.0	106.0	101.0	126.0	58.0	53.0	69.0
Australia	--	--	--	--	--	--	116.0	123.0	139.0	123.0	61.0	71.0	56.0
Other countries	--	--	--	--	--	--	2 587.0	2 713.0	2 963.0	3 038.0	1 413.0	1 519.0	1 546.0
<b>Total</b>	--	--	--	--	--	--	<b>5 757.0</b>	<b>6 192.0</b>	<b>6 633.0</b>	<b>6 899.0</b>	<b>3 204.0</b>	<b>3 412.0</b>	<b>3 568.0</b>

Note: For details on definitions and sources, please refer to the metadata at the end of the tables.  
StatLink  <http://dx.doi.org/10.1787/888932442883>

**Source des données :** Des estimations pour tous les pays de l'OCDE peuvent être trouvées dans la publication des **Perspectives des migrations internationales** : <http://www.oecd.org/els/mig/keystat.htm>

## Étape 2 : Notez la prévalence estimée d'hépatite B chronique dans ces pays d'origine

Trouvez la prévalence d'hépatite B estimée pour chaque pays d'origine identifié parmi la population immigrée locale/nationale (de l'Étape 1) à l'aide du document Excel qui accompagne le présent Guide pratique. La feuille Excel reprend des estimations de prévalence parmi les groupes de migrants, issues d'une étude publiée dans *Hepatology* en 2012, par Kowdley et al. Cette étude a recouru à des méthodes méta-analytiques pour déterminer les taux de prévalence des porteurs de l'antigène de surface de l'hépatite B (AgHBs) répartis par pays, pour 102 pays différents. L'Organisation mondiale de la santé classe les pays au taux de prévalence inférieur à 2% comme des pays à faible endémicité, entre 2% et 7,9% comme des taux de prévalence intermédiaires, et de 8% et plus comme des pays fortement endémiques. Afin d'identifier les groupes à la prévalence élevée d'hépatite B chronique, ne conservez que les pays à prévalence intermédiaire à élevée (voir les lignes surlignées dans le Tableau 1).

**Source des données :** Kowdley K.V, Wang C.C, Welch, S et al. *Prevalence of chronic hepatitis B among Foreign-Born Persons Living in the United States by Country of Origin.*

**Hepatology.** 2012 Aug;56(2):422-33. Disponible sur : <http://www.ncbi.nlm.nih.gov/pubmed/22105832>

## Étape 3 : Estimation de la charge - population x prévalence

Calculez la charge estimée d'hépatite B pour chaque population d'immigrés, en multipliant l'ampleur démographique de chaque groupe immigré (Étape 1) par la prévalence estimée d'hépatite B dans le pays d'origine en question (Étape 2). Les formules sont déjà intégrées à la feuille Excel. Sélectionnez les pays d'origine pertinents pour la population concernée, éditez la liste afin de ne conserver que les pays à endémicité intermédiaire à élevée, ajoutez l'importance démographique estimée, et l'outil calculera le nombre estimé de porteurs de l'AgHBs (la charge d'hépatite B chronique) pour ces groupes d'immigrés.

**Tableau 1 : Charge estimée d'HBC (population x prévalence) parmi les populations d'immigrés nés à l'étranger au Royaume-Uni**

<b>Exemple : Royaume-Uni</b>									
Population totale (2009) : 60.930.000 millions									
Population immigrée (née à l'étranger) : 6.899.000 millions (11,3 % de la population totale)									
Colonne	A		B	C	D	E	F	G	
Pays d'origine (1ère génération d'immigrés)	Taille démographique en 2009	Classification d'endémicité du VHB de l'OMS	Prévalence estimée de l'hépatite B chronique (%)			Charge estimée d'HBC parmi les immigrés			Classement par pays
			Estimation de prévalence	IC inférieur à 95%	IC supérieur à 95%	Charge estimée	IC inférieur à 95%	IC supérieur à 95%	Populations d'immigrés les plus affectées
<b>Inde</b>	<b>661 000</b>	<b>Intermédiaire</b>	<b>3,23</b>	<b>2,92</b>	<b>3.55</b>	<b>21350</b>	<b>19301</b>	<b>23466</b>	<b>2</b>
Pologne	540 000	Faible	1,44	1,16	1.72	7776	6264	9288	
<b>Pakistan</b>	<b>427 000</b>	<b>Intermédiaire</b>	<b>4,17</b>	<b>3,59</b>	<b>4.75</b>	<b>17806</b>	<b>15329</b>	<b>20283</b>	<b>3</b>
Irlande	401 000	Faible	0,35	0,26	0.44	1404	1043	1764	
Allemagne	296 000	Faible	0,60	0,40	0.80	1776	1184	2368	
<b>Afrique du Sud</b>	<b>220 000</b>	<b>Intermédiaire</b>	<b>6,2</b>	<b>4,68</b>	<b>7.7</b>	<b>13640</b>	<b>10296</b>	<b>16940</b>	<b>5</b>
Bangladesh	199 000	Intermédiaire	4,83	4,02	5.64	9612	8000	11224	
<b>Nigéria</b>	<b>166 000</b>	<b>Élevée</b>	<b>13,31</b>	<b>11,57</b>	<b>15.06</b>	<b>22095</b>	<b>19206</b>	<b>25000</b>	<b>1</b>
États-Unis	160 000	Faible							
France	144 000	Faible	0,68	0,44	1.05	979	634	1512	
Philippines	134 000	Intermédiaire	7,36	6,32	8.39	9862	8469	11243	
Kenya	134 000	Intermédiaire	5,70	4,21	7.20	7638	5641	9648	
Jamaïque	130 000	Intermédiaire	3,94	0,81	7.07	5122	1053	9191	
<b>Zimbabwe</b>	<b>126 000</b>	<b>Élevée</b>	<b>13,91</b>	<b>10,7</b>	<b>17.11</b>	<b>17527</b>	<b>13482</b>	<b>21559</b>	<b>4</b>
<b>Étape 1 : Issus des données de l'OCDE</b>			<b>Étape 2 : Issus de l'étude Kowdley et al.</b>			<b>Étape 3 : Multipliez la population par la prévalence pour chaque ligne</b>			
						$E = A * B$	$F = A * C$	$G = A * D$	
						661,000 * 3.23/100	661,000 * 2.92/100	661,000 * 3.55/100	

## Étape 4 : Identifiez les groupes à la charge estimée la plus élevée

Identifiez les groupes d'immigrés les plus affectés, en les classant en fonction de leur charge estimée (le nombre estimé de cas atteints de HBC). À ce stade, vous constaterez peut-être que les groupes démographiques les plus importants (c'est-à-dire à la plus grande population absolue) ne sont pas nécessairement ceux à la plus grande charge de la maladie. Prenons l'exemple des immigrés au Royaume-Uni venus de Pologne. Il s'agit du deuxième plus grand groupe immigré en termes de pays d'origine, mais à la plus faible prévalence d'HBC (1,44%), de sorte que les immigrés venus de Pologne ne figurent pas dans le top cinq des groupes les plus affectés. Cette analyse vous offrira un meilleur aperçu des spécificités linguistiques et culturelles des communautés affichant le plus grand nombre de cas d'HBC dans votre région ou pays. Des services et interventions spécifiques pourront alors être mis en place, en fonction de ces caractéristiques.

Figure 2 : charge estimée d'hépatite B chronique parmi les populations immigrées au Royaume-Uni

